

Informe de coyuntura laboral de Manizales

Convenio Alcaldía de Manizales y Universidad de Manizales

Fecha: 19 de septiembre 2023

1. Resumen ejecutivo

Este informe ofrece un análisis del estado actual del mercado laboral en Manizales, explorando múltiples aspectos fundamentales para comprender la dinámica laboral en la ciudad. En primer lugar, se destaca una disminución en la tasa de participación, lo que indica que un porcentaje menor de la población está activamente involucrado en la fuerza laboral. Sin embargo, este panorama no es homogéneo, ya que se han identificado diferencias significativas entre hombres y mujeres, así como, entre diferentes grupos de edad. Las mujeres han experimentado una caída más marcada en la tasa de participación, aunque han visto mejoras en la tasa de ocupación. Por otro lado, los hombres han enfrentado una reducción en la tasa de ocupación, lo que señala desafíos específicos en su segmento del mercado laboral. Además, los jóvenes enfrentan una mayor tasa de desempleo, mientras que las personas de 41 a 59 años han experimentado mejoras tanto en la participación como en la ocupación.

Un aspecto positivo es la disminución en la informalidad laboral en la ciudad. Esta tendencia se relaciona estrechamente con el tamaño de las empresas, ya que la informalidad es más alta en microempresas y entre trabajadores autónomos. Las grandes empresas, por otro lado, ofrecen empleos más formales y están experimentando un crecimiento más notable en términos de empleo, especialmente para las mujeres. Es importante señalar que se ha identificado una conexión entre la informalidad y ciertas ocupaciones laborales, como el personal doméstico, empleados en el comercio, conductores, mensajeros y trabajadores en el sector de tratamientos de belleza, incluyendo peluquerías.

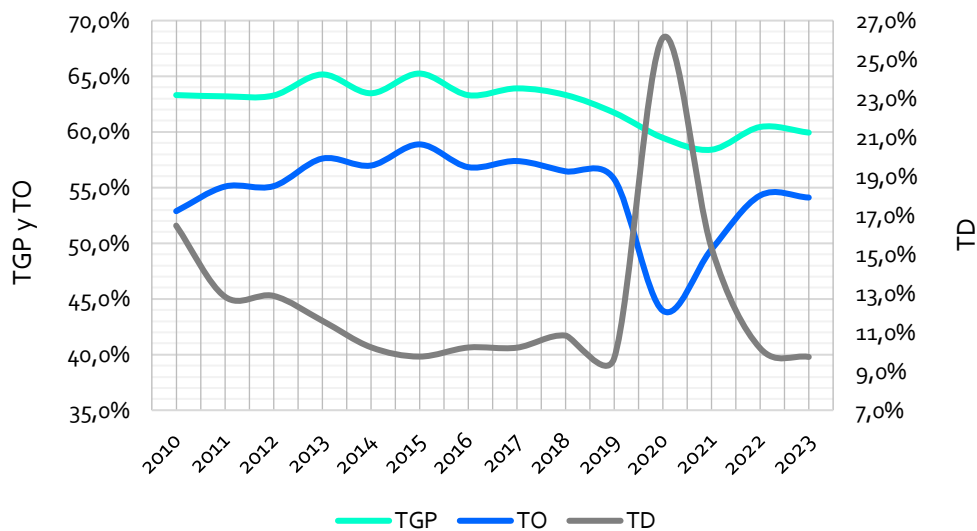
2. Indicadores básicos del mercado laboral

A diferencia de lo observado en los dos trimestres móviles anteriores que fueron analizados en versiones anteriores de este informe, se ha registrado un cambio de tendencia en la tasa global de participación durante el trimestre comprendido entre mayo y julio. En el presente año, dicha tasa ha experimentado disminución, pasando del 60,4% en 2022 al 59,9% en 2023. Simultáneamente, la tasa de ocupación también ha experimentado una ligera caída, descendiendo de un 54,3% a un 54,1%. Contrariamente, la tasa de desempleo se ha situado en un 9,7%, exhibiendo una mejora con respecto al año anterior, cuando alcanzó el 10,2%.

Este escenario revela un patrón interesante en el mercado laboral de la ciudad, ya que tanto la participación como la ocupación continúan por debajo de los niveles que se mantenían antes de

2020, lo que sugiere desafíos estructurales persistentes en la capacidad del mercado laboral de la ciudad. Sin embargo, la tasa de desempleo sigue mostrando resultados favorables para la economía local al mantenerse por debajo de la tendencia pre-2020, lo que podría indicar una mayor eficiencia en la asignación del empleo disponible.

Gráfica 1. Tasa Global de Participación (TGP), Tasa de Desempleo (TD) y Tasa de Ocupación (TO) en Manizales AM, trimestre móvil mayo-julio 2010-2023



Fuente: Gran Encuesta Integrada de Hogares (GEIH) del DANE

El detallado análisis de la Tabla 1 da señales sobre el descenso en la tasa global de participación, revelando que esta disminución no se origina en una reducción de la fuerza laboral per se, sino en un crecimiento más acelerado de la población por fuera de la fuerza laboral. Específicamente, mientras la población activa aumentó en un modesto 0,35%, la población inactiva experimentó un notorio incremento del 2,49%.

Este incremento en la inactividad parece estar arraigado principalmente en el aumento de la población en edad de trabajar, que registró una variación de 4.896 individuos. De estos, 864 se incorporaron activamente a la oferta laboral de la ciudad, mientras que 4.032 optaron por no buscar activamente empleo en este período. En ocasiones, el aumento en la inactividad puede atribuirse a la deserción de personas previamente desempleadas, lo que se conoce como "trabajadores desalentados". Sin embargo, en esta ocasión, esta no parece ser la situación, porque, aunque el número de desempleados disminuyó en 1.032 personas, el número de empleados aumentó en

1.896 individuos. Esto podría sugerir que la mayoría de las personas que dejaron de estar desempleadas, muy probablemente, lograron encontrar un puesto de trabajo.

Tabla 1. Variación en composición del mercado laboral en Manizales AM, trimestre móvil mayo-julio 2022/2023

Concepto	2022	2023	Variación Absoluta	Variación Relativa
Población total	490.020	495.260	5.240	1,07%
Población en edad de trabajar	410.048	414.944	4.896	1,19%
Fuerza de trabajo	247.840	248.703	864	0,35%
Ocupados	222.601	224.497	1.896	0,85%
Desocupados	25.239	24.207	-1.032	-4,09%
Población fuera de la fuerza laboral	162.209	166.241	4.032	2,49%

Fuente: Gran Encuesta Integrada de Hogares (GEIH) del DANE

Tabla 2. Variación en indicadores globales del mercado laboral en Manizales AM trimestre mayo-julio 2022/2023

Indicador	2022	2023	Variación (puntos porcentuales)
% PET	83,68%	83,78%	0,1 pp
TGP	60,44%	59,94%	-0,5 pp
TO	54,29%	54,10%	-0,18 pp
TD	10,18%	9,73%	-0,45 pp

Fuente: Gran Encuesta Integrada de Hogares (GEIH) del DANE

Al considerar los análisis presentados en la Gráfica 1 y la Tabla 1 es notable que, a pesar de la disminución en la tasa de ocupación, el número total de personas empleadas en la ciudad continúa en aumento en la comparación con el mismo periodo del año anterior. Este fenómeno no es nuevo y ha sido una tendencia constante en los trimestres móviles anteriores. De manera consistente, se puede observar que este incremento se debe principalmente a las actividades administrativas y de apoyo de oficina, así como a otras actividades de apoyo a las empresas, que incluyen centros de llamadas o *call centers*. También destaca la industria de la elaboración de productos alimenticios, con especial énfasis en la contribución de los productos de confitería. En este trimestre móvil en particular, es relevante destacar el aumento significativo en el empleo en el sector del comercio al por menor y las actividades de educación. Por otro lado, se observa una notable pérdida de puestos de trabajo en el comercio al por mayor y en los sectores de comercio, mantenimiento y reparación de vehículos automotores.

Tabla 3. Comparación ocupación actividades económicas en Manizales AM, trimestre móvil mayo-julio 2022/2023

Actividad	2022	2023	Variación Absoluta	Variación Relativa
Comercio al por menor (incluso el comercio al por menor de combustibles)	27.023	28.799	1.776	6,57%
Actividades administrativas y de apoyo de oficina y otras actividades de apoyo a las empresas	9.491	14.368	4.877	51,38%
Actividades de servicios de comidas y bebidas	14.808	13.922	-886	-5,98%
Educación	10.979	12.476	1.497	13,64%
Actividades de atención de la salud humana	12.093	11.139	-954	-7,89%
Elaboración de productos alimenticios	8.986	11.023	2.037	22,67%
Construcción de edificios	10.944	10.945	1	0,01%
Transporte terrestre; transporte por tuberías	9.897	9.021	-876	-8,85%
Administración pública y defensa; seguridad social de afiliación obligatoria	8.543	7.846	-697	-8,16%
Otras actividades de servicios personales	6.132	6.609	477	7,77%
Fabricación de productos elaborados de metal, excepto maquinaria y equipo	5.139	5.073	-66	-1,29%
Comercio, mantenimiento y reparación de vehículos automotores y motocicletas, sus partes, piezas y accesorios	7.176	5.033	-2.143	-29,87%
Actividades de servicios a edificios y paisajismo (jardines, zonas verdes)	5.281	4.969	-312	-5,91%
Actividades de los hogares individuales como empleadores de personal doméstico	4.916	4.692	-225	-4,57%
Confección de prendas de vestir	4.543	4.189	-354	-7,79%
Actividades especializadas para la construcción de edificios y obras de ingeniería civil	4.121	4.058	-62	-1,52%
Actividades inmobiliarias	3.264	3.798	534	16,36%
Agricultura, ganadería, caza y actividades de servicios conexas	2.917	3.721	804	27,56%
Comercio al por mayor y en comisión o por contrata, excepto el comercio de vehículos automotores y motocicletas	6.069	3.497	-2572	-42,38%
Telecomunicaciones	2.808	2.982	173	6,17%

Fuente: Gran Encuesta Integrada de Hogares (GEIH) del DANE

3. Indicadores específicos del mercado laboral

La disminución en la tasa de participación se ha percibido de manera más acentuada en las mujeres en comparación con los hombres durante el trimestre mayo-julio, al comparar los datos entre 2022 y 2023. En el caso de los hombres, la tasa global de participación pasó del 58,89% al 58,67%, lo que representa una disminución pequeña, pero en el caso de las mujeres, la tasa de participación experimentó una caída más notoria, disminuyendo del 43,24% al 42,76%.

A pesar de esta diferencia en la tasa de participación, se observan patrones divergentes en la tasa de ocupación. En el caso de las mujeres, se observa una mejora, debido a que el número de personas ocupadas aumentó en un 1,3%, mientras que el número de personas desocupadas disminuyó en un significativo 10%. En contraste, en el grupo de los hombres, la tasa de ocupación se redujo debido

a que el incremento en el número de personas ocupadas (0,5%) fue superado por un aumento más marcado en el número de personas desocupadas (2,2%). Estas diferencias en la dinámica de empleo entre hombres y mujeres también explican por qué la tasa de desempleo muestra una reducción en el caso de las mujeres, mientras que aumenta en el caso de los hombres.

Tabla 4. Indicadores del mercado laboral por sexo en Manizales AM, trimestre móvil mayo-julio 2022/2023

Indicador	Sexo	2022	2023	Variación (puntos porcentuales)
TGP	Hombres	58,89%	58,67%	-0,22 pp
	Mujeres	43,24%	42,76%	-0,48 pp
TO	Hombres	65,01%	64,58%	-0,43 pp
	Mujeres	45,10%	45,13%	0,03 pp
TD	Hombres	9,08%	9,22%	0,14 pp
	Mujeres	11,51%	10,36%	-1,15 pp

Fuente: Gran Encuesta Integrada de Hogares (GEIH) del DANE

Tabla 5. Indicadores del mercado laboral por edades en Manizales AM; trimestre móvil mayo-julio

Indicador	Edad	2022	2023	Variación (puntos porcentuales)
TGP	15-28	56,82%	54,47%	-2,36 pp
	29-40	88,54%	85,55%	-2,99 pp
	41-59	73,89%	75,86%	1,97 pp
	>60	23,35%	23,55%	0,19 pp
TO	15-28	48,26%	45,15%	-3,12 pp
	29-40	80,64%	78,40%	-2,24 pp
	41-59	67,04%	70,29%	3,25 pp
	>60	21,93%	22,01%	0,07 pp
TD	15-28	15,06%	17,11%	2,05 pp
	29-40	8,93%	8,36%	-0,57 pp
	41-59	9,28%	7,35%	-1,93 pp
	>60	6,08%	6,54%	0,47 pp

Fuente: Gran Encuesta Integrada de Hogares (GEIH) del DANE

Además, es relevante destacar que la disminución en la participación y la ocupación se concentra especialmente en las poblaciones más jóvenes, como se evidencia en la Tabla 5. En esta tabla, se observa que tanto la tasa global de participación (TGP) como la tasa de ocupación (TO) muestran reducciones significativas en el grupo de edad de 15 a 40 años. Sin embargo, estas tasas aumentan

notablemente entre las personas mayores de 41 años. Por otro lado, la tasa de desempleo presenta un incremento importante entre las personas de 15 a 28 años, lo cual arroja un panorama desafiante para los jóvenes en el mercado laboral. En contraste, se observa una reducción en la tasa de desempleo en los grupos de edades intermedias.

Es interesante notar que el grupo etario de 41 a 59 años se destaca en este análisis, ya que muestra aumentos en la participación, la ocupación y reducciones en el desempleo. Estos hallazgos sugieren que existe una dinámica demográfica y laboral en juego que afecta de manera desigual a distintos grupos de edad en la ciudad. Al considerar los indicadores específicos por nivel educativo, se destaca en este caso el aumento de la participación y la ocupación en la población con nivel universitario, además de una amplia reducción en la tasa de desempleo de la población con niveles de especialización o maestría.

Tabla 6. Indicadores del mercado laboral por máximo nivel educativo alcanzado en Manizales AM, trimestre móvil mayo-julio 2022/2023

Indicador	Sexo	2022	2023	Variación (puntos porcentuales)
TGP	Ninguno	30,09%	22,31%	-7,78 pp
	Primaria o menos	40,47%	39,36%	-1,11 pp
	Secundaria	61,28%	59,73%	-1,55 pp
	Técnica o Tecnológica	73,34%	74,26%	0,91 pp
	Universitaria	64,55%	65,62%	1,06 pp
	Especialización o Maestría	82,29%	81,41%	-0,88 pp
	Doctorado	93,72%	100,00%	6,28 pp
TO	Ninguno	27,14%	20,38%	-6,77 pp
	Primaria o menos	36,88%	35,86%	-1,02 pp
	Secundaria	53,56%	52,46%	-1,1 pp
	Técnica o Tecnológica	66,73%	67,95%	1,22 pp
	Universitaria	58,94%	60,04%	1,11 pp
	Especialización o Maestría	78,57%	79,61%	1,04 pp
	Doctorado	93,72%	87,63%	-6,09 pp
TD	Ninguno	9,80%	8,67%	-1,13 pp
	Primaria o menos	8,87%	8,89%	0,03 pp
	Secundaria	12,60%	12,18%	-0,42 pp
	Técnica o Tecnológica	9,01%	8,49%	-0,52 pp
	Universitaria	8,70%	8,50%	-0,21 pp
	Especialización o Maestría	4,52%	2,21%	-2,31 pp
	Doctorado	0,00%	12,37%	12,37 pp

Fuente: Gran Encuesta Integrada de Hogares (GEIH) del DANE

4. Informalidad laboral

En lo que respecta a la informalidad laboral, se mantiene la tendencia a la disminución con respecto al año anterior, lo que señala un panorama positivo en el mercado laboral de la ciudad. La población que trabaja en condiciones informales se redujo en un total de 2.374 personas, al mismo tiempo que la población empleada en empleos formales aumentó en 4.270 personas. Este fenómeno es alentador, ya que no solo se están generando nuevos puestos de trabajo, sino que estos nuevos empleos presentan una mayor calidad y formalidad.

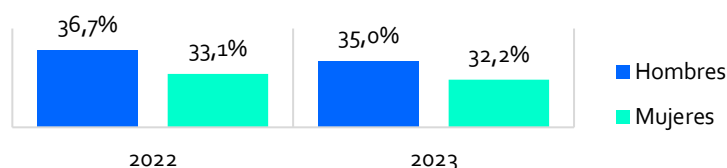
Como resultado de esta dinámica, la tasa de informalidad laboral se sitúa para la ciudad en un 33,8%, en contraposición al 35,1% que se registraba en el mismo trimestre del año anterior. Es relevante destacar que la reducción fue más pronunciada entre los hombres, pasando del 36,7% al 35,0%, mientras que, en el caso de las mujeres, la tasa de informalidad disminuyó del 33,1% al 32,2%. A pesar de esta diferencia, la tasa de informalidad laboral continúa siendo menor entre las mujeres, lo que sugiere una mayor presencia de empleos formales en este grupo demográfico. Estos datos indican una mejora en las condiciones laborales y la calidad del empleo en la ciudad, lo cual es un indicador positivo para el bienestar económico de la población.

Tabla 7. Indicadores de formalidad en Manizales, trimestre móvil mayo-julio 2022/2023

Población Ocupada	2022	2023	Variación Absoluta	Variación Relativa
Informal	78.173	75.799	-2.374	-3,04%
Formal	144.428	148.698	4.270	2,96%

Fuente: Gran Encuesta Integrada de Hogares (GEIH) del DANE

Gráfica 2. Tasas de informalidad por sexo en Manizales, trimestre móvil abril-junio 2022/2023

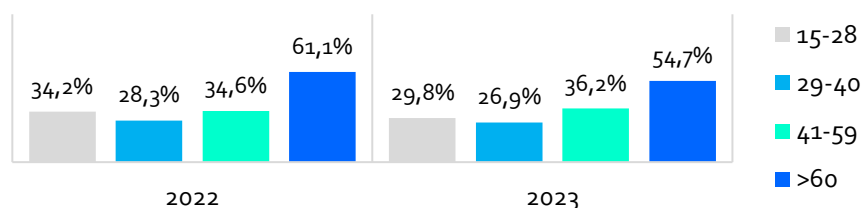


Fuente: Gran Encuesta Integrada de Hogares (GEIH) del DANE

En cuanto a la informalidad laboral por grupos etarios, se observa que en la mayoría de los grupos de edad se han registrado reducciones en las tasas de informalidad, con una excepción destacable en el grupo de personas entre 41 y 59 años de edad. En este grupo, la informalidad laboral aumentó, pasando del 34,6% al 36,2%. Cabe destacar que el grupo con la tasa de informalidad más alta continúa siendo la población mayor de 60 años, aunque se ha producido una importante reducción

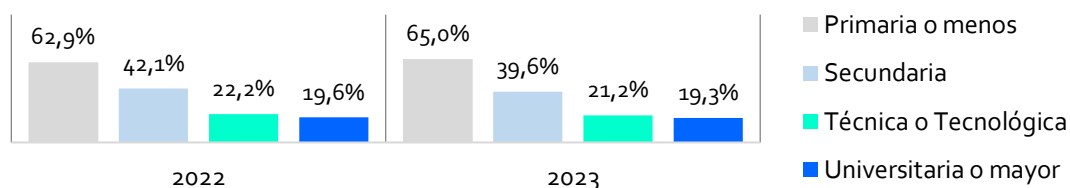
en esta categoría, disminuyendo del 61,1% al 54,7%. En relación al nivel educativo, se observan incrementos en la informalidad laboral entre la población con nivel de educación primaria o inferior, siendo este grupo el que presenta la tasa más alta de informalidad, alcanzando el 65%. En contraste, en las demás agrupaciones educativas, se registran disminuciones en la informalidad, lo que indica que las personas con niveles educativos más altos tienen una mayor probabilidad de acceder a empleos formales y menos precarios. Estos datos resaltan la importancia de la educación y la capacitación como herramientas clave para reducir la informalidad laboral y mejorar las condiciones de empleo en la ciudad.

Gráfica 3. Tasas de informalidad por edad en Manizales, trimestre móvil mayo-julio 2022/2023



Fuente: Gran Encuesta Integrada de Hogares (GEIH) del DANE

Gráfica 4. Tasas de informalidad por máximo nivel educativo alcanzado en Manizales AM, trimestre móvil mayo-julio



Fuente: Gran Encuesta Integrada de Hogares (GEIH) del DANE

5. Ocupación por tamaños de empresa

En este informe se ha incorporado una sección adicional que analiza las condiciones laborales en función del tamaño de las empresas en las que trabajan los habitantes de Manizales. A partir de la información proporcionada en la Tabla 8, se puede observar que una proporción significativa de personas ocupadas se encuentra laborando en microempresas, representando el 43,7% del total de empleados. No obstante, este porcentaje es ligeramente inferior al registrado en el año anterior, cuando se situaba en un 45,2%. Esta reducción se puede atribuir principalmente a la disminución en el número de ocupados en empresas con un tamaño de 2 a 3 empleados, donde se observó una caída del 19,84%.

Es importante destacar que el aumento en el número de ocupados se concentró en empresas con una plantilla de más de 200 personas, las cuales, emplean al 36,9% de la fuerza laboral de la ciudad. En comparación con los períodos anteriores, se registró un notable incremento del 13,78% en la cantidad de empleados en este tipo de empresas. Estos hallazgos indican una dinámica en el mercado laboral de Manizales en la que las grandes empresas están ganando terreno en términos de empleo, mientras que las microempresas experimentan una reducción en su participación relativa en la generación de empleo. Esto puede tener implicaciones significativas en la economía local y en la calidad de las condiciones laborales de los trabajadores en diferentes sectores empresariales.

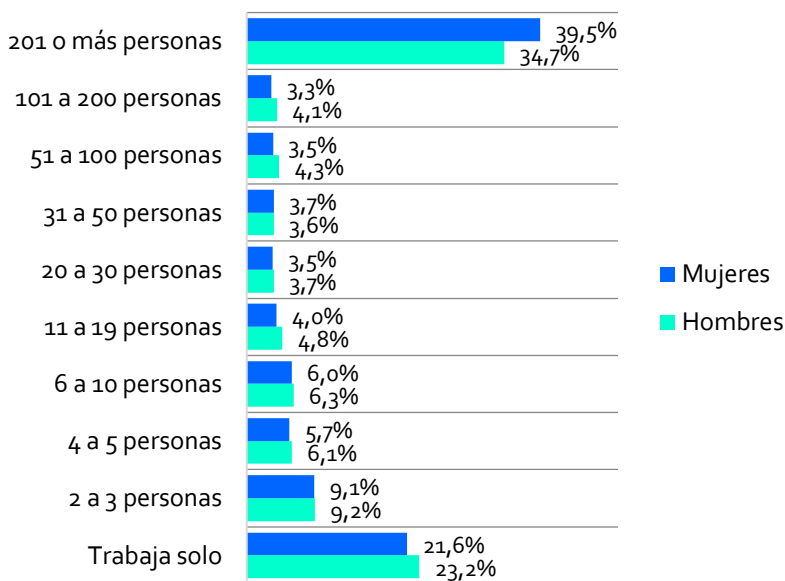
Tabla 8. Ocupados por tamaño de empresa en Manizales AM, trimestre móvil mayo-julio 2022/2023

Tamaño de empresa (número de personas)	2022	2023	Variación Absoluta	Variación Relativa	Participación 2023
Trabaja solo	48.779	50.526	1.747	3,58%	22,5%
2 a 3	25.631	20.546	-5.086	-19,84%	9,2%
4 a 5	12.662	13.291	629	4,97%	5,9%
6 a 10	13.629	13.892	263	1,93%	6,2%
11 a 19	8.245	9.928	1.683	20,41%	4,4%
20 a 30	9.781	8.067	-1.714	-17,52%	3,6%
31 a 50	6.786	8.196	1.410	20,77%	3,7%
51 a 100	11.936	8.936	-3.000	-25,13%	4,0%
101 a 200	12.426	8.366	-4.060	-32,67%	3,7%
201 o más	72.726	82.751	10.024	13,78%	36,9%

Fuente: Gran Encuesta Integrada de Hogares (GEIH) del DANE

Es interesante notar que la proporción de personas ocupadas en grandes empresas tiende a ser superior entre las mujeres en comparación con los hombres. Las mujeres representan el 39,5% de los empleados en este tipo de empresas, mientras que los hombres constituyen el 34,7%. Esta diferencia de género puede contribuir en parte a explicar las condiciones de formalidad laboral más favorables observadas entre las mujeres en la ciudad. Además, es notable que el aumento en el número de ocupados en empresas de gran tamaño tiende a ser más significativo en el caso de las mujeres que en el de los hombres. De las 10.024 nuevas personas empleadas en empresas con más de 200 empleados, 5.908 fueron mujeres y 4.116 hombres. Estos datos resaltan la importancia de considerar las diferencias de género en el análisis de las dinámicas laborales y sugieren que las mujeres están experimentando un aumento más pronunciado en las oportunidades de empleo en empresas de mayor envergadura en la ciudad de Manizales. Esto puede tener implicaciones relevantes en términos de igualdad de género y desarrollo económico local.

Gráfica 5. Ocupados por tamaño de empresa por género en Manizales AM, trimestre móvil mayo-julio 2023

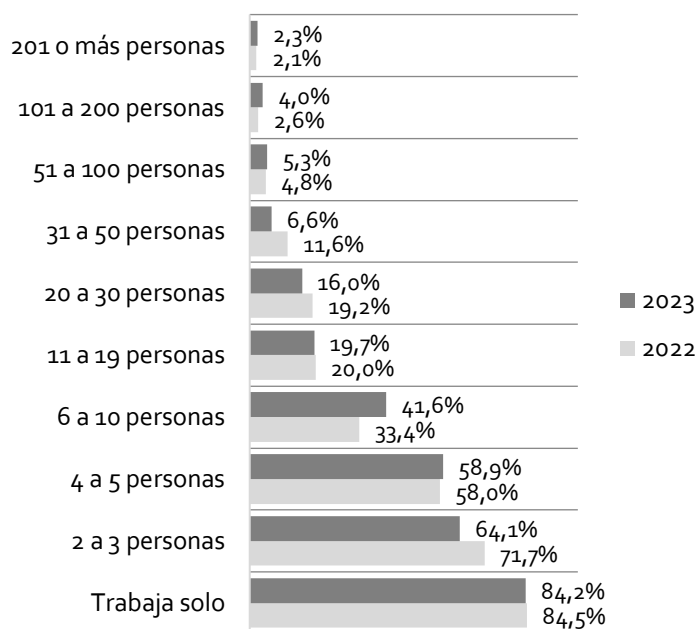


Fuente: Gran Encuesta Integrada de Hogares (GEIH) del DANE

Las tasas de informalidad laboral están estrechamente relacionadas con el tamaño de las empresas, como se puede apreciar en la Gráfica 6. Esta relación muestra que la tasa de informalidad tiende a ser significativamente más alta en las empresas con menos de 10 empleados, llegando incluso al 84,2% en el caso de las personas que trabajan de forma independiente o por cuenta propia. Por otro lado, la tasa de informalidad se reduce drásticamente al ubicarse en un mínimo del 2,3% en empresas con más de 200 trabajadores.

Esto indica que las políticas orientadas a reducir la informalidad laboral deben concentrarse en aquellos sectores y segmentos de la población en los cuales el tamaño de las empresas no es suficiente para proporcionar condiciones laborales adecuadas y empleos de calidad. Es evidente que la informalidad es más prevalente en las microempresas y entre los trabajadores autónomos. En particular, en el caso de las personas que trabajan de forma independiente, donde se encuentra la tasa más alta de informalidad, se puede destacar que las diez ocupaciones principales en este segmento son personal doméstico, empleados en el comercio, conductores, mensajeros y personas que trabajan en tratamientos de belleza, incluyendo peluquerías. Estos datos resaltan la importancia de abordar de manera específica los desafíos de la informalidad en estas ocupaciones y en las microempresas para mejorar las condiciones laborales y elevar la calidad del empleo en la ciudad de Manizales.

Gráfica 6. Tasa de informalidad por tamaño de empresa en Manizales AM, trimestre móvil mayo-julio 2022/2023



Fuente: Gran Encuesta Integrada de Hogares (GEIH) del DANE

Tabla 9. Principales ocupaciones entre trabajadores autónomos en Manizales AM, trimestre móvil mayo-julio 2023

Ocupación	2022	2023
Personal doméstico	4.527	6.154
Vendedores y auxiliares de venta en tiendas, almacenes y afines	2.656	3.796
Conductores de taxis	2.851	3.439
Comerciantes de tiendas	2.090	2.170
Albañiles	963	1.831
Vendedores ambulantes (excluyendo comidas de preparación inmediata)	1.031	1.732
Especialistas en tratamientos de belleza y afines	1.188	1.619
Mensajeros, mandaderos, maleteros y repartidores	1.097	1.467
Gerentes de comercios al por mayor y al por menor	1.595	1.454
Peluqueros	1.118	1.175

Fuente: Gran Encuesta Integrada de Hogares (GEIH) del DANE

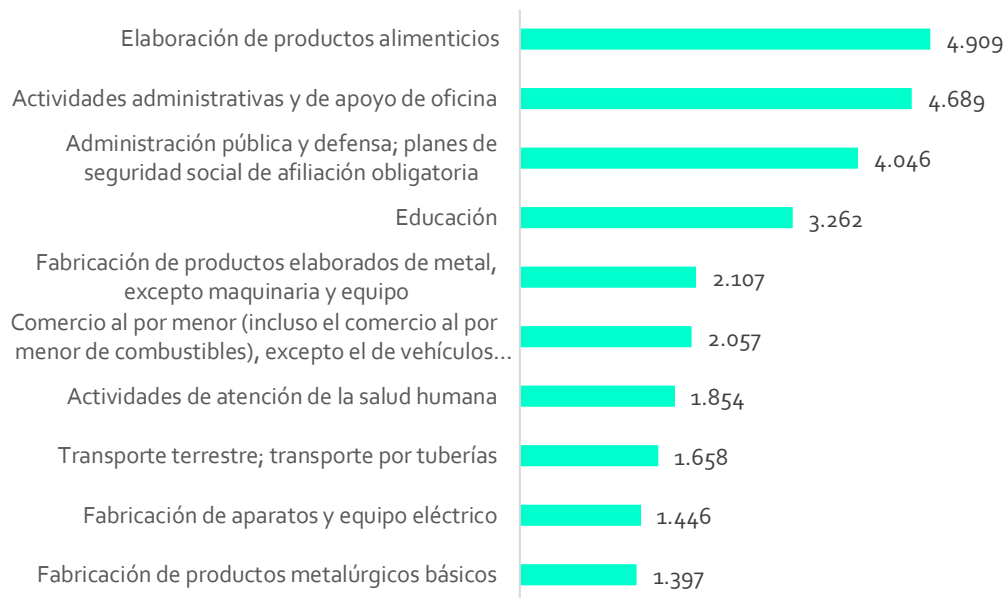
Dentro del panorama de las grandes empresas, que son aquellas que cuentan con más de 200 empleados se presenta un contraste entre los sectores en los que hay mayor participación de mujeres y hombres la Gráfica 7 muestra las 10 principales actividades para las mujeres en este tipo de empresas, mientras que la Gráfica 8 muestra las principales actividades para los hombres. Si bien, aparecen algunas actividades en común, se observa que las mujeres en grandes empresas tienen una mayor tendencia a estar ocupadas en actividades del sector terciario, destacándose las actividades administrativas de apoyo de oficina, actividades de salud humana y educación. En cambio, en las actividades donde se tienden a ocupar los hombres, existe una mayor incidencia del sector secundario, siendo la principal actividad la elaboración de productos alimenticios. En cuanto a las variaciones entre 2021 y 2022, las mujeres tuvieron un crecimiento significativo en actividades administrativas de apoyo de oficina y educación con 2.858 y 1.065 nuevos empleos respectivamente, de nuevo en empresas grandes. En cambio, el crecimiento en este tipo de empresas para los hombres se presentó principalmente en Actividades especializadas para la construcción de edificios y obras de ingeniería civil e Instalación, mantenimiento y reparación especializado de maquinaria y equipo con 2.163 y 1.069 nuevos empleos respectivamente.

Gráfica 7. Número de mujeres ocupadas por actividades en grandes empresas. Primeras 10 actividades. 2022.



Fuente: Gran Encuesta Integrada de Hogares (GEIH) del DANE

Gráfica 8. Número de hombres ocupados por actividades en grandes empresas. Primeras 10 actividades. 2022.



Fuente: Gran Encuesta Integrada de Hogares (GEIH) del DANE

Alcaldía de Manizales

CARLOS MARIO MARÍN CORREA
Alcalde

JESÚS DAVID LONDOÑO BEDOYA
Secretario de TIC y Competitividad

AIDA JOHANA YEPES TREJOS
Profesional

Universidad de Manizales

DUVÁN EMILIO RAMÍREZ OSPINA
Rector

IRMA SOTO VALLEJO
Decana Facultad de Ciencias Contables,
Económicas y Administrativas

NATALIA MEJÍA FRANCO
Directora Programa de Economía

Investigación

JUAN FELIPE CASTELLANOS MARTÍNEZ
jcastellanos@umanizales.edu.co

ALEJANDRO BARRERA ESCOBAR
abarrera@umanizales.edu.co

JUANTRIVINHO
Creativo gráfico